



Medlem af
GREEN BUILDING COUNCIL DENMARK

LIP System 15

Monteringsanvisningar

LIP

- när man bygger på kvalitet!

vatten
täta
våtrum



Byggkeramikrådet

- när man bygger på kvalitet!

LIP

LIP Sverige AB

Korgvidegränd 1-3 · 162 44 Vällingby

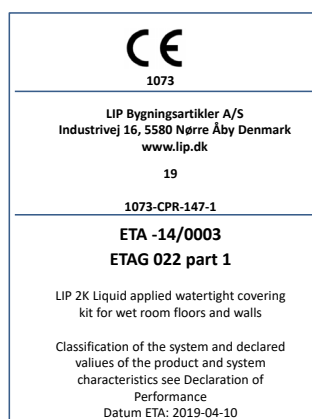
Tlf.: + 46 (0)8-250070 · Fax: + 46 (0)8-250071

www.lip.dk · infosverige@lip.dk



Innehåll:

Produktguide	Sid. 3
Inledande information/OBS! läs detta först	Sid. 4
Vanligt förekommande systemlösningar	Sid. 5
Skarvning mellan LIP System 15 och LIP Folie system.....	Sid. 6
Montering mot pvc-matta	Sid. 6
Delreparationer.....	Sid. 6
LIP självhäftande Åt-remsa.....	Sid. 6
GOLV-/VÄGGSKARVAR med LIP ÅT-remsa	Sid. 7
Rörförseglingar vägg	Sid. 7
Applicering av LIP Folielim 2K på vägg	Sid. 8
Applicering Golv	Sid. 9
Tätning av golvbrunn enligt BBV med LIP 2-komponent, system 15 och tätark.....	Sid. 10
Applicering av LIP Folielim 2K på golv	Sid. 11
Eftermontering.....	Sid. 11



Dessa produkter ska användas i LIP System 15:



LIP VS 20 Ångspärr

För att uppnå vårt deklarerade ånggenomgångsmotstånd på 1,5 milj. s/m används LIP VS20 och LIP Folielim 2K. LIP VS 20 Ångspärr är en enkomponents vattenbaserad plastdispersion för våtutrymmen. Används tillsammans med LIP Folielim 2K för att öka ånggenomgångsmotståndet, så System 15 uppfylls kraven i våtrum enligt gällande branschregler.

LIP VS 20 Ångspärr - 3 KG Art.nr. 80216
LIP VS 20 Ångspärr - 12 KG Art.nr. 80223



LIP Cement

Skall blandas med LIP 2K Folielim.
2 kg vit Art.nr. 500028
5 kg vit Art.nr. 2004455
5 kg grå Art.nr. 2004448

LIP 2K Folielim

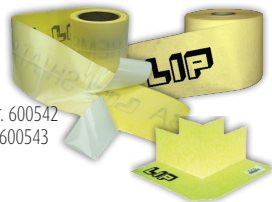
Skall blandas med lika volymdelar delar LIP Cement.
2 kg Art.nr. 4019642
5 kg Art.nr. 4019659



Åt-remsor och hörn

Försegling av folieskarvar, vägg- och golvvinklar, ytter- och innerhörn m.m.

LIP Åt-remsa 10 cm x 25 m Art.nr. 101065
LIP självhäftande Åt-remsa 10 cm x 20 m Art.nr. 600542
LIP självhäftande Åt-remsa 10 cm x 5 m Art.nr. 600543
Ytterhörn Art.nr. 101089
Innerhörn Art.nr. 101072



LIP Självhäftande tätark

Försegling av golvbrunnar m.m.
40x40 cm Art.nr. 100198



LIP Rörmanschett

-  **Elastisk Rörmanschett 10-16 mm** Art.nr. 101195
-  **Elastisk Rörmanschett 18-34 mm** Art.nr. 101386
-  **Elastisk Rörmanschett 40-56 mm** Art.nr. 101157
-  **Elastisk Rörmanschett 56-75 mm** Art.nr. 101164
-  **Elastisk Rörmanschett 75 - 110 mm** Art.nr. 101041
-  **Elastisk Rörmanschett 115-140 mm** Art.nr. 101171
-  **Elastisk Rörmanschett cc 40 mm, 10-16 mm, Dubbelmanschett** - Art.nr. 101096
-  **Elastisk Rörmanschett cc 40 mm, 18-34 mm, Dubbelmanschett** - Art.nr. 101393
-  **Elastisk Rörmanschett cc 60 mm, 10-18 mm, Dubbelmanschett** - Art.nr. 101711
-  **Elastisk Rörmanschett cc 60 mm, 20-32 mm, Dubbelmanschett** - Art.nr. 101709
-  **Elastisk Rörmanschett cc 60 mm, 10-18 mm, Tripplemanschett** - Art.nr. 101712
-  **Elastisk Rörmanschett cc 60 mm, 20-32 mm, Tripplemanschett** - Art.nr. 101710

LIP Super Trope

Cementbundet "hängfix" med hög vidhäftning och flexibilitet. Fogningsbar tidigast efter 1-2 dygn beroende på underlagets fuktinnehåll och sugförmåga.
5 kg grå Art.nr. 22001
20 kg grå Art.nr. 200065
20 kg vit Art.nr. 200072



LIP Multi kakelfix

Cementbunden fästmassa med hög vidhäftning och flexibilitet. Fogningsbar tidigast efter 1-2 dygn beroende på underlagets fuktinnehåll och sugförmåga.
5 kg grå Art.nr. 2797215
20 kg grå Art.nr. 200010
5 kg vit Art.nr. 2950087
20 kg vit Art.nr. 200027



LIP Multi kakelfix lätt

Cementbundet, dammreducerat "hängfix" med hög vidhäftning och flexibilitet. Fogningsbar tidigast efter 8 timmar beroende på underlagets fuktinnehåll, sugförmåga och vattenmängd.
15 kg Art.nr. 24005



LIP Snabbtorkande kakelfix

Cementbunden fästmassa med hög vidhäftning och flexibilitet. Fogningsbar tidigast efter 1,5-2 timmar beroende på underlagets fuktinnehåll och sugförmåga.
5 kg Art.nr. 4037685
20 kg Art.nr. 200034



LIP Naturstensfix

Cementbunden fästmassa med hög vidhäftning och flexibilitet. Fogningsbar tidigast efter 1,5-2 timmar beroende på underlagets fuktinnehåll och sugförmåga.
20 kg Art.nr. 200058



LIP Flytfix lätt

Cementbunden fästmassa med flytande egenskaper, hög vidhäftning och flexibilitet. Fogningsbar tidigast efter 1-2 dygn beroende på underlagets fuktinnehåll och sugförmåga.
20 kg Art.nr. 200041



LIP Primer 54

Vidhäftningsprimer
1 lit Art.nr. 90543
2,5 lit Art.nr. 3856606
10 lit Art.nr. 3856614



LIP Skarvlím MSP

290 ml Art.nr. 600541
 LIP Skarvlím MSP är ett 1-komponentslim och tätningssmassa med lång öppentid, som med hjälp av luftens fuktighet hårdar till en permanent elastisk fog.



Bra produkter att använda vid montering av folie

Använd LIP roller, fixkam, foliespackel och pensel för bästa resultat.



Roller



Foliespackel



Fixkam



Pensel

OBS! Läs detta först

Branschregler och lagar för våtrum ändras över tid i och med att användning av våtrum förändras över tid.

När man väl tagit beslutet att renovera eller bygga ett nytt våtrum kan det vara svårt att sätta sig in i de lagar som ges ut av Boverket, kallade BBR (Boverkets byggregler).

Med utgångspunkt från BBR är BBV (Byggkeramikrådets branschregler för våtrum) utformade så att de är anpassade för funktion och applicering av tätskiktssystem på olika underlag när kakel, klinker eller mosaik skall utgöra ytskikt på golv och väggar i våtrum. Det kan exempelvis vara badrum och duschrumb i bostäder eller utrymmen med motsvarande vattenbelastning. Reglerna kan till viss del tillämpas, helt eller delvis, när natursten, glas och liknande produkter skall användas som ytskikt. Reglerna tillämpas även för golv på toaletter, i tvättstugor samt för golv i utrymmen med varmvattenberedare (BBR 6:5331). Både nyproduktion och renovering omfattas av reglerna. Reglerna gäller för ytskikt av keramiska material monterade med fästmassa, bearbetade med tandspackel till angiven tjocklek enligt tunnskiktstekniken.

Vid tillskjutandemarkfukt används LIP System 16

Underlaget kan vara av betong, lättbetong, puts, mineraliskt bundet spackel eller skivmaterial.

Observera att det finns ett särskilt regelverk för VVS-produkter och väggnära brunnar och att det kan rekvideras från Byggkeramikrådets eller Säker Vattens hemsidor.

Ånggenomgångsmotstånd

Som tidigare nämnts finns det olika typer av våtrum och därför finns det olika våtrumssystem. Det system som tas upp i den här monteringsanvisningen är ett flytande/rollbart tätskikt som har ett ånggenomgångsmotstånd på 1,5 miljoner s/m² som gör att den är användningsbar i zon 2 på lätta konstruktioner och i zon 1 och 2 på massiva konstruktioner i de flesta miljöer som Branschreglerna gäller för. Vi vill med den här monteringsanvisningen visa hur vårt system skall användas för att säkerställa att ditt våtrum motsvarar de krav som ställs idag. Ytterligare system finns på vår hemsida www.lip.dk.

Förutsättningar

Alla torktider i broschyren är baserade på att både luft och underlag har en arbetstemperatur på 18-20°C med en luftfuktighet på ca. 50 %. Lägsta arbetstemperatur är +10°C. Temperatur och luftfuktighet påverkar torktiden avsevärt. Ex. lägre temperatur och/eller hög luftfuktighet förlänger torktiden, högre temperatur och/eller låg luftfuktighet förkortar torktiden. Tänk på att undvika för snabb uthärdning eftersom det oftast påverkar slutprodukten negativt. Vid applicering på betong rekommenderas en Rf på 85% men avvikelser kan förekomma beroende på förutsättningar och konstruktion, vid förfrågningar kontakta LIP Sverige tfn 08-25 00 70.

Underlag och förberedelser

LIP System 15 är avsett för icke sugande och sugande underlag av betong, lättbetong, puts, golvspackel och skivmaterial i zon 2 som uppfyller gällande branschreglers krav, se www.bkr.se. Underlaget skall vara torrt, rent och fritt från lösa partiklar. Eventuell formolja, spackelrester, färgspill och liknande skall avlägsnas.

Samtliga lutningsangivelser mäts med riktning mot brunn. Alternativ golvlutning vid fasta installationer, storformatiga plattor, tillgänglighetsanpassning, fler än en brunn eller liknande ska avtalas innan det utförs. Överenskommelse om alternativ golvlutning ska alltid dokumenteras i kvalitetsdokument. För mer information om gällande golvlutning se www.bkr.se

Limmet som används vid skarvning, rörmanschetter, försegling mm. är LIP 2K Folielim. Spackla eventuella ojämnheter i underlaget med cementbaserade produkter, exempelvis LIP:s fästmassor, väggputs/spackel, avjämningsmassor.

Underlag skall uppfylla BBV gällande branschstandard och vara monterat enligt materialleverantörens monteringsanvisningar så att rätt böjstyvhet och hållfastighet uppnås för att bära den keramiska beklädnaden. Träbjälklag ska alltid förstärkas för att anpassa böjstyvheten till keramisk beläggning.

Förbehandlingen av olika typer av skivmaterial, massiva konstruktioner osv. skiljer sig åt beroende på underlagets sugförmåga, alkalitetsbeständighet osv.

Sugande skivmaterial:

Används LIP Primer 54 som spädes med 3 delar vatten (1:3). Materiallätgång c:a 0,2 l/m².

På alla organiska material:

Används LIP Primer 54 oförtunnad. Materiallätgång c:a 0,2 l/m².

Skivmaterial som är belagda med GLASFIBER exempelvis Humid-board osv.:

Används oförtunnad LIP Primer 54. Materiallätgång c:a 0,2 l/m².

Lättbetong, puts och andra sugande oorganiska material:

Används LIP Primer 54 som spädes med 3 delar vatten (1:3). Materiallätgång c:a 0,2 l/m².

Platsjuten betong eller prefabricerad betong:

Behövs normalt sett ingen förbehandling men om det ändå upplevs att limmet torkar snabbt kan ytan primas med LIP Primer 54 som spädes med 0,5 delar vatten 2:1. Materiallätgång c:a 0,2 l/m². Självnivellerande spackelmassor "Flytspackel":

Används LIP Primer 54 som spädes med 0,5 delar vatten 2:1. Materiallätgång c:a 0,2 l/m².

För att kunna bedöma skivornas sugförmåga och lämplighet för våtrum, kontrollera med din skivleverantör.

Montering av keramik kan ske 12 timmar efter det att tätskiktet, skarvar, rör genomföringar osv. har applicerats och förseglats*.

Badrummet kan tas i bruk 7 dygn efter det att tätskiktet är klart eller 3 dygn efter fogning*. Golvtäckning med täta material kan ske tidigast 2-3 dygn efter fogning*.

* Vid normal rumstemperatur (se Förutsättningar).

Behöriga företag ska utfärda Kvalitetsdokument, Bilaga A till BBV, efter varje våtrumsentreprenad. Kvalitetsdokumentet ska utfärdas av det behöriga företaget vars personal utfört tätskiktsarbetet och överlämnas till beställare och brukare/boende efter färdigställt arbete. Kvalitetsdokumentet ingår i entreprenörens åtagande vid våtrumsentreprenader enligt BBV och ska därför överlämnas utan dröjsmål. Kvalitetsdokumentet ska finnas tillgängligt vid slutbesiktning.

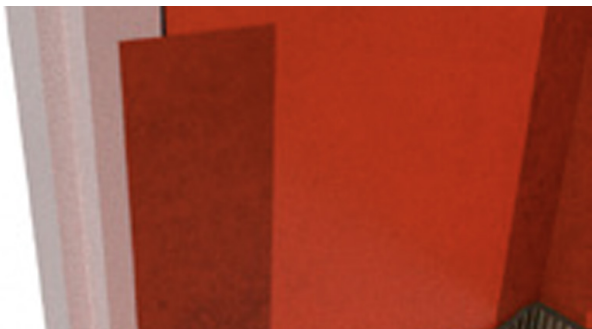
Egenkontroll kan utfärdas av de entreprenörer som inte har behörighet, se www.lip.dk, klicka på Dokumentation.

Samtliga branschkrav på underlag, material och deras egenskaper framgår av Byggkeramikrådets Branschregler för våtrum. Branschregler kan laddas ned från www.bkr.se eller beställas i tryckt format från Byggkeramikrådet.

LIP-produkter kontrolleras internt och externt årligen för att möta branschens krav.

Vi ber er ändå att kontrollera förpackningar och emballage då frakt från vårt lager ligger utanför vår kontroll.

Vanligt förekommande systemlösningar

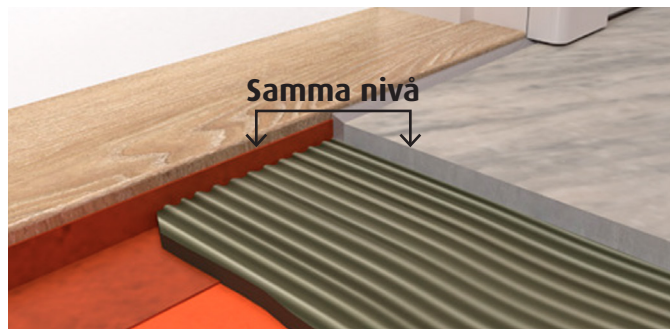


KÄLLA: BYGGKERAMIKRÅDET ILLUSTRATION: AB TYPOFORM

Dörröppning och fönster

Dörrkarm/tröskel ska vara i liv med underlaget för tätskikt. Tröskel alternativt blindtröskel och karm ska vara monterade innan tätskikt appliceras. Om så inte är fallet ska detta noteras som en avvikelse i Kvalitetsdokumentet.

Vid montering med **LIP ÅT-Sh remsa** (självhäftande) så ska den monteras före tätskiktet **LIP System 15**.



KÄLLA: BYGGKERAMIKRÅDET ILLUSTRATION: AB TYPOFORM

Försegling mot tröskel eller blindtröskel ska ske genom uppvik av tätskikt och tillhörande försegling mot tröskeln minst till nivå för färdigt golv. Uppvikets överkant vid dörröppningen ska vara minst 20 mm över tätskiktets horisontella nivå vid golvbrunnensflänsen. Vid montering med **LIP ÅT-Sh remsa** (självhäftande) så ska den monteras före tätskiktet **LIP System 15**.

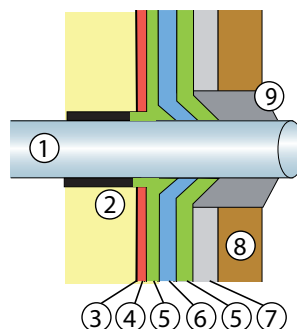
OBS! till exempel groventré med ytterdörr eller våtrum med djup innervägg, där avståndet mellan vägg och tröskel överstiger 100 mm, vid frågor ta kontakt med oss på LIP.

Rör genomföringar/avlopp

Rör genomföringar skall vara fixerade och uppfylla gällande branschregler. Fyll springan mellan rör och underlag med **LIP 2K Folielim**. Montera **LIP Rörmanschett** enligt anvisning på sid. 7 och 8.

Gör så här: När arbetet med montering av kakel/klinker är klart rensar du fogen runt röret från fästmassa och fogrester.

OBS! Var noga med att inte skada tätskiktet! Maskera runt hålet och på röret så att endast den yta som skall fogas syns. Lägg ut en jämn sträng mjukfog (**LIP Sanitetsilikon**). Blöt fingret i vatten med lite diskmedel och forma fogen. Dra bort maskeringstejpen direkt när fogen är lagd och formad. Forma en gång till för att få bort kanten efter tejpen. Ett bra hjälpmedel vid detta moment är en så kallad silfix.



1. Rör
2. Maximal 2 mm avstånd mellan rör och underlag
3. Ev. förbehandling
4. Ångspärr VS 20
5. LIP 2K Folielim
6. Rörmanschett
7. LIP Fästmassa
8. Kakel/klinker
9. Mjukfog

Våtzensindelningen för våtrum

Våtrummet indelas i våtzoner, med varierande krav baserat på förväntad vattenbelastning.



KÄLLA: BYGGKERAMIKRÅDET ILLUSTRATION: AB TYPOFORM

- VÄTZON 1
- VÄTZON 2
- PLATS FÖR BAD ELLER DUSCH

Plats för bad eller dusch = golv i dusch eller under badkar samt väggar upp till 2,0 m över färdigt golv bakom badkar eller duschplats. När badkar eller duschplats på någon sida omges av skärmvägg ända upp till tak, som ska plattsättas, ingår gavel i våtzone 1 och baksida skärmvägg i våtzone 2.

Våtzone 1 = Väggar från golv till tak vid plats för bad eller dusch och väggytor minst en meter utanför dessa samt våtrumets hela golvyta.

I ett en meters område utanför plats för bad eller dusch ingår motstående väggyta, inkl. gavel, i våtzone 1. Om del av yttervägg ingår i våtzone 1 ska hela väggen behandlas som tillhörande våtzone 1. Anledningen till detta är att den största fuktmekaniska drivkraften finns i våtrumets yttervägg på grund av de stora skillnaderna mellan ute- och innetemperatur, främst under vinterhalvåret.

Ta hänsyn till duschväggarnas mått samt badkarets storlek och placering vid bedömning av utbredningen av våtzone 1. Beställare och entreprenör bör kommunicera detta.

Skarvning mellan LIP System 15 och LIP Folie system

För att uppfylla de nya branschregelkraven i BBV när det gäller skivkonstruktioner i våtzon 1 skall LIP **Folie system 27** eller **21** användas. I vissa fall kan det bli aktuellt att kombinera **LIP Folie system 27/21** med **LIP Tätskiktssystem 15** i samma våtrum.

Vägg golv:

1. Applicera **LIP VS 20** där **LIP 2-komponent System 15** ska appliceras enligt monteringsanvisning
2. Låt torka.
3. Applicera **LIP Foliesystem 27**, enligt monteringsanvisningen, med minst 50 mm över den torra VS 20.
4. Arbeta bort veck och luftblåsor.
5. Applicera **LIP 2-komponent System 15** enligt monteringsanvisningen över den torra **VS20** och utöver folien minst 50 mm
6. Låt torka i 12 timmar innan montering av keramik

Montering mot pvc-matta

1. Tvätta av och matta ner ytan minst 3 cm av uppviket med t.ex. T-Röd.
2. Spackla ut nivåskillnaden mellan matta och vägg med **LIP Super Trope**, **LIP Multi**, **LIP Multi Lätt** alternativt med cementbaserat spackel, typ **LIP 300**, **LIP 310**, **LIP 320** eller motsvarande.
3. Låt torka.
4. Montera **LIP Åt-remsa** centrerad över skarven mellan vägg och Pvc matta med **LIP Folielim 2K** enligt monterings anvisningen för **LIP System 15**.

Delreparationer

Skador som uppstår innan montering av keramiken åtgärdas på samma sätt som vid exempelvis montering av **LIP Åt-remsa**.

Andra typer av delreparationer exempelvis felaktig golvlutning i våtrummet, byte av golvbrunnsmanschett, läckage som uppstått bakom tätskiktet, felaktig anslutning mot tröskel, fogar som är i behov av lagning måste lösas från fall till fall ta därför alltid kontakt med LIP för att få godkännande i det specifika fallet.

LIP självhäftande Åt-remsa

Vid montering av LIP självhäftande Åt-remsa ska underlaget uppfylla BBV gällande branschstandard, remsan monteras under **LIP System 15**.

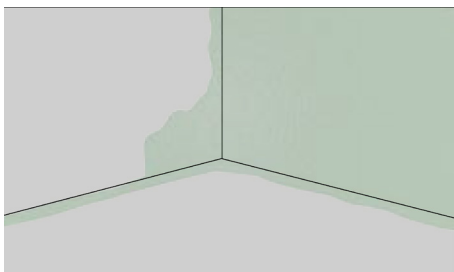
- Förbehandling enligt sidan 4.
- Montera remsan, se till att arbeta fast remsan utan veck eller dragningar.
- Efter det att remsan monterats appliceras **LIP System 15** ovan remsan



Förarbete vägg och golv

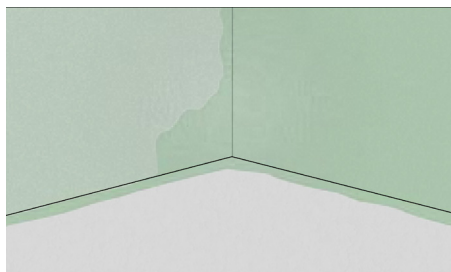
Prima samtliga golv- och väggytor med vidhäftningsprimer **LIP Primer 54**, med pensel/roller (Se förberedelser sid. 4). Låt torka.

GOLV-/VÄGGSKARVAR

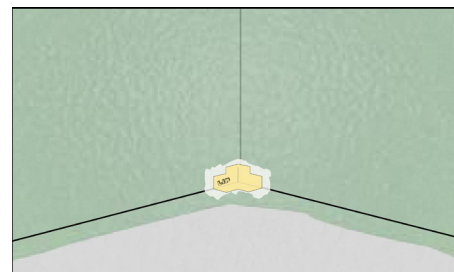


Efter eventuellt förarbete:

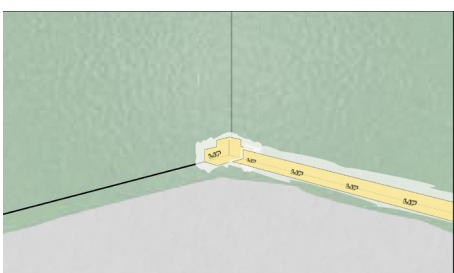
1. Rolla ytan med ca 160 g/m² koncentrerad LIP VS 20 Ångspärr i en riktning.
2. Låt torka tills ytan är klibbfri. Torktid vid normal rumstemperatur är ca 30 min.



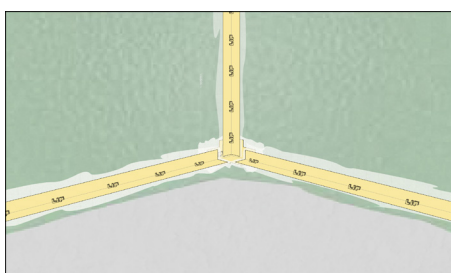
3. Rolla ytan vinkelrätt mot den första behandlingen, upprepa behandlingen tills den totalamaterialåtgången är minst 280 g/m². Låt torka tills ytan är klibbfri. Torktid vid normal rumstemperatur är ca 40 min. LIP Folielim 2K ska monteras inom 24 timmar.



4. Blanda lika vikt delar LIP Folielim med LIP Cement till jämn massa OBS! Ska förbrukas inom 2 timmar.
5. Pensla eller rolla ut LIP Folielim hörnet. Materialåtgång ca 400 g/m².
6. Montera det färdiga ÅT inner/ytterhörn i den våta LIP Folielim. Tryck fast hörnet ordentligt samt arbeta bort luftblåsor och veck med t.ex. en LIP Foliesspackel.



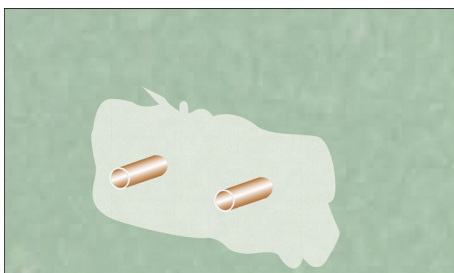
7. Pensla eller rolla LIP Folielim i en vägg-/golvvinkel åt gången.
8. Montera LIP Åt-remsa i det blöta folielimmet och arbeta bort veck, luftblåsor och överflödigt lim med foliesspackel. Kontrollera att det inte finns kanler i skarven.



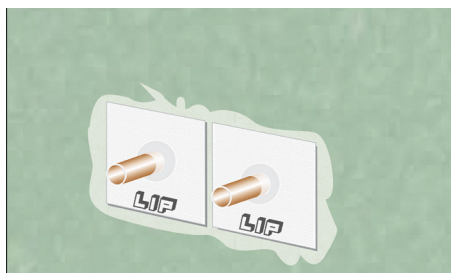
9. Upprepa steg 7 och 8 längs samtliga vägg-/golvvinklar och ev. skivskarvar.
10. Pensla eller rolla LIP Folielim i ett vägghörn åt gången.
11. Montera LIP Åt-remsa i det blöta folielimmet och arbeta bort veck, luftblåsor och överflödigt lim med foliesspackel. Kontrollera att det inte finns kanler i skarven.

RÖRFÖRSEGLINGAR VÄGG

Tänk på att: Före montering av rörmanschett ska alla rör vara fixerade (gäller även elrör). Använd LIP Rörmanschett avsedd för den rördimension som ska tätas.



1. Pensla eller rolla LIP Folielim 2K runt röret så att limmet finns under hela rörmanschetten och fyll sprigan mellan rör och underlag med LIP Folielim 2K. Materialåtgång ca 400 g/m².



2. Kräng LIP Rörmanschett över röret och tryck fast i det våta folielimmet och arbetabort veck, luftblåsor och överflödigt lim med foliesspackel. Se till så att folielimmet appliceras ända fram till röret men inte upp på det.



3. Pensla folielim så att det täcker hela manschetten samt ca 5 cm utanför.

Applicering av LIP Folielim 2K på vägg

Vid applicering av LIP Folielim 2K på vägg kan två metoder användas: Spackla eller rolla ut tätskiktet.

APPLICERING MED TANDAD SPACKEL OCH SLÄTSPACKLING, VÄGG: :



1. Efter det att VS20 torkat, appliceras LIP Folielim med 6 mm tandad spackel som lutas i ca 45° för att säkerställa att rätt mängd appliceras. Minsta materialmängd 1,8 kg/m².

2. Applicera inte större yta än att den kan "slätas/färdigställas" inom 10 min.

3. När Folielimmet är applicerat med den tandade spackeln vänder man spackeln och komprimerar (slätspacklar) till en kompakt yta utan blåsor eller motsvarande. Om inte rätt materialmängd uppnåtts eller om man upptäcker att det inte är full täckning över ytan upprepas behandlingen.

APPLICERING MED ROLLER OCH SLÄTSPACKLING, VÄGG:



1. Efter det att VS20 torkat appliceras LIP Folielim flödigt med roller eller pensel. Minsta materialmängd 1,8 kg/m².

2. Applicera inte större yta än att den kan "slätas/färdigställas" inom 10 min.

3. När Folielimmet är applicerat med roller komprimerar (slätspacklar) till en kompakt yta utan blåsor eller motsvarande med en slätspackel. Om inte rätt materialmängd uppnåtts eller om man upptäcker att det inte är full täckning över ytan upprepas behandlingen.

Förarbete vägg och golv

Prima samtliga golv- och väggytor med vidhäftningsprimer **LIP Primer 54**, med pensel/roller (Se förberedelser sid. 4). Låt torka.

GOLV

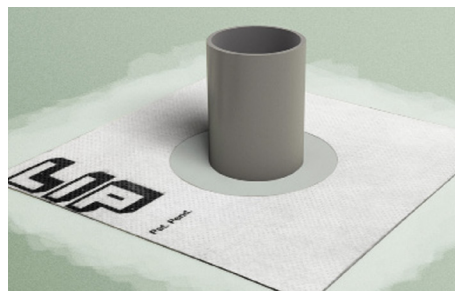


Efter eventuellt förarbete:

1. Rolla ytan med ca 160 g/m² koncentrerad LIP VS 20 Ångspärr.
2. Låt torka tills ytan är transparent och klubbfri. Torktid vid normal rumstemperatur är ca 30 min.

3. Rolla ytan vinkelrätt mot den första behandlingen, upprepa behandlingen tills den totala materialåtgången är minst 280 g/m². Låt torka tills ytan är transparent och klubbfri. Torktid vid normal rumstemperatur är ca 40 min. LIP Folielim 2K ska monteras inom 24 timmar.

RÖRFÖRSEGLINGAR GOLV

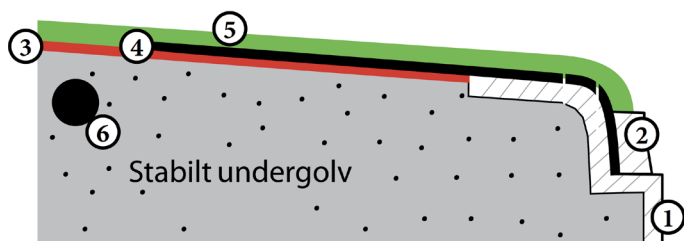


1. Pensla eller rolla LIP Folielim 2K runt röret så att limmet finns under hela rörmanschetten och fyll springan mellan rör och underlag med LIP Folielim 2K. Materialåtgång ca 400 g/m².

2. Kräng LIP Rörmanschett över röret och tryck fast i det våta folielimmet och arbeta bort veck, luftblåsor och överflödigt lim med foliespackel. Se till så att Folielimmet appliceras ända fram till röret men inte upp på det.

3. Pensla LIP folielim så att det täcker hela manschetten. Materialåtgång ca 400 g/m².

Tätning av golvbrunn enligt BBV med LIP System 15 och tätark



Arbetsgång:

1. Golvbrunn
2. Klämring
3. LIP ångspärr VS 20. Materiallätgång minst 280 g/m²
4. LIP tätark
5. LIP Folielim 2K. Materiallätgång minst 1,8 kg/m²
6. Golvvärme. Minst 20 cm från golvbrunn.

För att uppfylla Säkerhetsbranschregellkraven ska brunnar monteras 20 cm från vägg

Systemet kan användas tillsammans med Purus Line*, Purus S* och Faluplast.

* O-ringen ska sitta kvar.

Brunnar monterade mot vägg: Se www.lip.dk > Konstruktioner > Väggnära golvbrunnar.

Golvbrunn med klisterfläns av plast eller profilerat rostfritt stål/plåt ska inte användas i detta system.



PURUS

Montera golvbrunnen enligt Purus monteringsanvisningar, se www.purus.se. Spara golvbrunnssil och grå klämring, läs monteringsanvisningen för brunnen. Rengör alltid brunnsfläns och ner i brunnsätet med T-Röd eller motsvarande. Övrig information: www.lip.dk



1. Sätt fast hållaren för Puruskniven innan du monterar tätarket.
2. Klistra fast hela LIP tätark på den torra primade ytan och arbeta fast den noga.

3. Skär upp hålet med hjälp av Puruskniven.

4. Ta bort skärmallen, tånj tätarket.

5. Sätt i klämringen med hjälp av golvbrunnssilen.

6. Applicera LIP folielim över hela tätarket och hela golvytan. Applicering och materiallätgång av LIP Folielim se sidan 11.



JAFO

Montera golvbrunnen enligt Jafos monteringsanvisningar, se www.jafo.eu. Ta bort silen och spara klämringen. Läs monteringsanvisningen på brunnen. Rengör alltid brunnsfläns och ner i brunnsätet med T-Röd eller motsvarande. Övrig information: www.lip.dk



1. Sätt fast Jafo kärmall innan du monterar tätark.
2. Klistra fast hela LIP tätark på den torra primade ytan arbeta fast den noga.

3. Skär upp hålet med hjälp av Jafo skärmall

4. Ta bort skärmallen, tånj tätarket.

5. Skruva fast klämringen med originalskruv. OBS! Ej med skruvdragare.

7. Applicera LIP folielim över hela tätarket och hela golvytan. Applicering och materiallätgång av LIP Folielim se sidan 11.



BLÜCHER

Montera golvbrunnen enligt Blüchers monteringsanvisningar, se www.blucher.se. Ta bort silen och spara klämringen. Läs monteringsanvisningen på brunnen. Slipa och rengör alltid brunnsfläns och ner i brunnsätet med T-Röd eller motsvarande. Övrig information: www.lip.dk



1. Sätt fast hållaren för Blücherkniven innan du monterar tätark
2. Klistra fast hela LIP tätark på den torra primade ytan och arbeta fast den noga.

3. Skär upp hålet med hjälp av Blücherkniven.

4. Ta bort hållaren för kniven, tånj ut tätarket.

5. Skruva fast klämringen med originalskruv. OBS! Ej med skruvdragare.

6. Applicera LIP folielim över hela tätarket och hela golvytan. Applicering och materiallätgång av LIP Folielim se sidan 11.

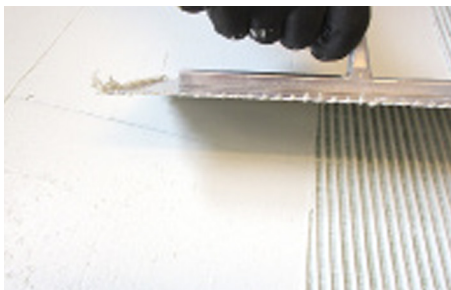
Applicering av LIP Folielim 2K på golv

Vid applicering av LIP Folielim 2K på vägg kan två metoder användas: Spackla eller rolla ut tätskiktet.

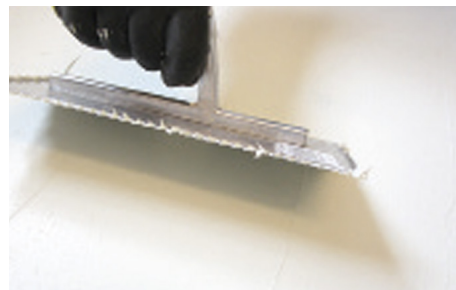
APPLICERING MED TANDADSPACKEL OCH SLÄTSPACKLING GOLV:



1. Efter det att VS20 torkat appliceras LIP Folielim med 6 mm tandad spackel som lutas i ca 45° för att säkerställa att rätt mängd appliceras. Minsta materialmängd 1,8 kg/m².



2. Applicera inte större yta än att den kan "slätas/färdigställas" inom 10 min.



3. När Folielimmet är applicerat med den tandade spackeln vänder man spackeln och komprimerar (slätspacklar) till en kompakt yta utan blåsor eller motsvarande. Om inte rätt materialmängd uppnåts eller att man upptäcker att det inte är full täckning över ytan upprepas behandlingen.

APPLICERING MED ROLLER OCH SLÄTSPACKLING, GOLV:



1. Efter det att VS20 torkat appliceras LIP Folie lim flödigt med roller eller pensel. Minsta materialmängd 1,8 kg/m².



2. Applicera inte större yta än att den kan "slätas/färdigställas" inom 10 min.



3. När Folielimmet är applicerat med roller komprimerar (slätspacklar) man till en kompakt yta utan blåsor eller motsvarande med en slätspackel. Om inte rätt materialmängd uppnåts eller att man upptäcker att det inte är full täckning över ytan upprepas behandlingen.

Observera! Om tätskiktet på golvet är applicerat innan plattsättningen på vägg måste golvet täckas noga med masonit eller motsvarande för att inte skada tätskiktet.

Eftermontering

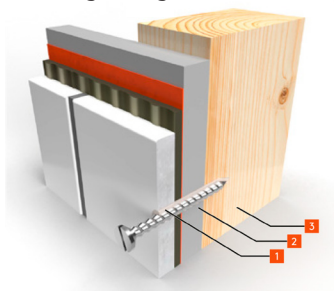
Det finns idag flera metoder för eftermontering som uppfyller dagens branschkrav.

Det finns olika limsystem på marknaden, där man inte behöver borra hål och punktera bakomliggande tätskikt, utan istället limmar upp produkterna. Det finns också specialpluggar som är provade enligt internationella provmetoder och som tätar effektivt.

VVS-branschen har en anvisning på en speciell vägg för tyngre infästningar kallad "säker vatten-väggen". Under förutsättning att monteringsanvisningen följs noga, kan tyngre saker monteras utan läckageproblem och givetvis även mindre saker.

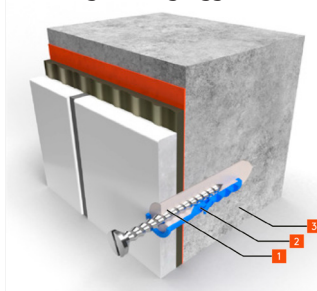
Vid eftermonteringar av olika detaljer som krokar, hängare och liknande där hål ska borraras igenom tätskikt, måste tätning ske i tätskiktets nivå. Det vanligaste är att hålet fylls med tätningsmassa före plugg/skruv, så att massan tätar mot tätskiktet bakom keramiken.

Infästning i träregel



Skruv ska böttna i regeln
1. Tätmassa och ev plugg
2. Skivmaterial
3. Regel

Infästning i betongvägg



Skruv ska böttna i betongen
1. Tätmassa
2. Plugg och tätmassa
3. Betongvägg



2021 juli (ersätter 2021 maj)_L782

Återförsäljare

LIP SVERIGE AB

Korgvidegränd 1-3, 162 44 Vällingby
Tel: 08-25 00 70 • Fax: 08-25 00 71 • www.lip.dk